

INTEX® BENUTZERHANDBUCH**Quickfill® plus eingebaute Pumpe****Modell AP620D 220 – 240V~ 50Hz 80W****Modell AP620DP 220 – 240V~ 50Hz 90W****WICHTIGE SICHERHEITSHINWEISE!****LESEN, VERSTEHEN UND BEFOLGEN SIE ALLE ANWEISUNGEN BEVOR SIE DIESES PRODUKT IN BETRIEB NEHMEN****! WARNUNG**

- **LEGEN SIE NIEMALS EINEN SÄUGLING ZUM SCHLAFEN AUF EINE LUFTMATRATZE.**
- Setzen Sie das aufblasbare Luftbett niemals brennbaren Materialien aus, wie zum Beispiel Reifen-Reparatur-Sprays, da sie sich entzünden oder explodieren könnten.
- Dieses Produkt ist kein Spielzeug. Lassen Sie Kinder nicht unbeaufsichtigt, wenn diese das Luftbett verwenden.
- Halten Sie die Aufbewahrungstasche (falls vorhanden) von Kleinkindern und Kindern fern. Der Aufbewahrungsbeutel ist kein Spielzeug. Wenn dieser nicht gebraucht wird, falten Sie ihn zusammen und bewahren Sie ihn nicht in der Reichweite von Kindern auf.
- Gehen, stehen oder springen Sie nicht auf dem Luftbett.
- Nur für den Hausgebrauch. Nur für die Verwendung im Haus. Nicht am oder in der Nähe des Wassers benützen. Das ist kein Floß.
- Stellen Sie das Luftbett nicht in der Nähe von Treppen, Türen, scharfen Kanten oder zerbrechlichen Gegenständen auf. Sorgen Sie für ausreichend Platz zwischen dem Produkt und anderen Objekten um Einklemmungen zu vermeiden.
- Stellen Sie sicher, dass der Boden flach, glatt, eben und frei von scharfen Gegenständen ist, die das Luftbett beschädigen könnten.
- Halten Sie Haustiere von dem Luftbett fern. Die Krallen dieser können das Luftbett aufreißen oder durchlöchern.
- Vermeiden Sie das Schlafen auf einer Ecke des Luftbettes. Auf den Ecken ist weniger Stabilität als in der Mitte des Luftbettes.
- Betreiben Sie die Luftpumpe nicht länger als 5 Minuten. Lassen Sie die Pumpe mind. 15 Minuten abkühlen, bevor Sie sie wieder in Betrieb nehmen.
- Wenn die Luftpumpe nicht gebraucht wird, ziehen Sie den Stecker aus der Steckdose.
- Blockieren Sie die Luftdurchtrittsöffnung nicht und stecken Sie keine Fremdkörper in die Öffnung.
- Wenn das Stromkabel dieses Gerätes beschädigt wird, muss es durch den Hersteller oder seinen Kundendienst oder eine ähnlich qualifizierte Person ersetzt werden, um Gefährdungen zu vermeiden.
- Um das Risiko eines elektrischen Schlages zu verringern, setzen Sie die Pumpe keinem Regen aus. Lagern Sie die Pumpe im Haus.
- Dieses Gerät kann von Kindern ab 8 Jahren und von Personen mit verminderten körperlichen, sensorischen oder geistigen Fähigkeiten oder mit Mangel an Erfahrung und Wissen bedient werden, wenn sie beaufsichtigt werden oder auf den sicheren Gebrauch des Gerätes hingewiesen wurden und die damit verbundenen Gefahren kennen.
- Kinder dürfen nicht mit dem Gerät spielen. Die Reinigung und Anwenderwartung dürfen von Kindern nicht ohne Aufsicht durchgeführt werden.

FOLGEN SIE DIESEN REGELN UND ALLEN ANWEISUNGEN UM ERSTICKUNG, SACHSCHADEN, ELEKTRISCHEN SCHLAG, VERBRENNUNGEN ODER ANDERE VERLETZUNGEN ZU VERMEIDEN.

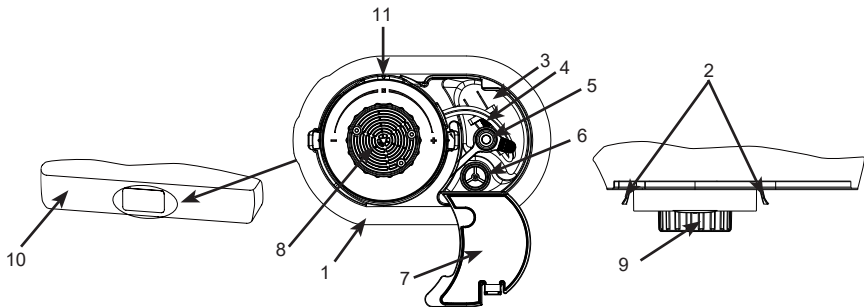
HEBEN SIE DIESE BEDIENUNGSANLEITUNG AUF

AUFBAUANLEITUNG

Generell

- Luftmatratzen sind für den vorübergehenden Gebrauch konzipiert und NICHT als Ersatz für eine herkömmliche Matratze gedacht.
- Stellen Sie sicher, dass der Bereich flach, eben, sauber und frei von scharfen Gegenständen ist und sich in Reichweite einer Steckdose befindet.
- Schleifen Sie die Luftmatratze niemals über den Boden, um Durchstechen oder anderweitige Beschädigung der Luftmatratze zu vermeiden. Heben Sie die aufgeblasene Luftmatratze an, wenn Sie sie an einen anderen Ort bringen möchten.
- Für die Luftpumpe ist keine Wartung notwendig. Die Pumpe ist abnehmbar.
- Verwenden Sie zur Reinigung der Luftmatratze lediglich ein sauberes, mit neutraler Seifenlösung angefeuchtetes Tuch. Verwenden Sie keine Chemikalien.
- Ist es nötig das Luftbett zu reparieren, verwenden Sie ausschließlich herkömmliche PVC-Reparatur-Kleber und Flicker. Bei beflockten Oberflächen: Reiben Sie das Beflockungsmaterial zuerst mit einem Radiergummi ab, bevor Sie den Klebstoff und/oder den Flicker aufbringen.

ERKLÄRUNG DER EINZELTEILE



Beschreibung der Einzelteile:

- | | | |
|-----------------------------------|-------------------------------|------------------------------------|
| 1. Pumpenhalterung | 4. Netzanschlussstecker | 8. Luftdurchlass |
| 2. Lasche zum Entfernen der Pumpe | 5. Aufblasöffnung mit Stöpsel | 9. Ventildrehknopf |
| 3. Kabelfach | 6. Aufblasöffnung | 10. Luftbett vorn |
| | 7. Deckel von Steckerfach | 11. Stellung Geschlossen/Pumpe aus |

HINWEIS: Zeichnungen nur für Illustrationszwecke. Eventuelle Abweichungen zum Produkt möglich. Durch die Politik, der kontinuierlichen Produktverbesserung, behält sich INTEX das Recht vor, Daten, Erscheinungsbilder oder Updates (Produktspezifikationen) jederzeit ohne Vorankündigung zu ändern!

HEBEN SIE DIESE BEDIENUNGSANLEITUNG AUF

AUFBLASEN

1. Öffnen Sie die Abdeckung des Netzkabelfachs und nehmen Sie das heraus.
Ziehen Sie nicht am Kabel. Siehe Abb. (1).
2. Stecken Sie den Netzanschlusstecker in eine elektrische Steckdose. Siehe Abb. (2).

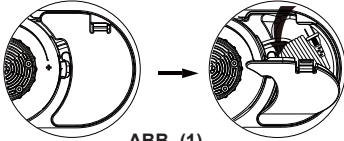


ABB. (1)

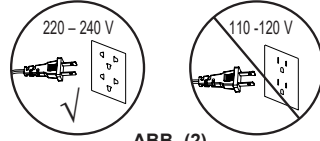


ABB. (2)

3. Drehen Sie den Ventil-Drehknopf bis zum Anschlag im Uhrzeigersinn. Die Pumpe schaltet sich automatisch ein, um das Luftbett aufzupumpen. Siehe Abb. (3).

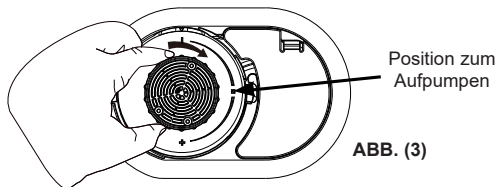


ABB. (3)

4. Wenn das Luftbett vollständig aufgepumpt ist, drehen Sie den Drehknopf zurück (gegen den Uhrzeigersinn) in die Mittelstellung. Dadurch wird das Ventil geschlossen und die Pumpe ausgeschaltet. Siehe Abb. (4).

HINWEIS: Wird der Drehknopf in eine beliebige Richtung gedreht, während die Pumpe nicht angeschlossen ist, entweicht Luft aus dem Luftbett. Siehe Schritt Nr. 5 für Anleitungen zum Anpassen des Härtegrads.

Ziehen Sie niemals das Netzkabel aus der Steckdose, während die Pumpe in Betrieb ist. Stellen Sie den Drehknopf in die Stellung Geschlossen/Pumpe aus, bevor Sie das Netzkabel trennen.

Auf Geschlossen stellen / Stellung Pumpe aus

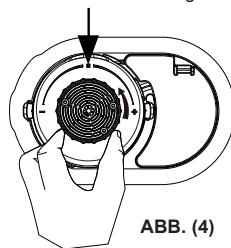


ABB. (4)

5. Wenn sich das Luftbett zu hart anfühlt, lassen Sie etwas Luft ab, indem Sie den Drehknopf langsam gegen den Uhrzeigersinn drehen, bis Luft aus dem Luftdurchlass entweicht. Wenn der gewünschte Härtegrad erreicht ist, stellen Sie den Drehknopf zurück in die Mittelstellung Geschlossen/Pumpe aus. Wenn das Luftbett zu schwach aufgeblasen ist, wiederholen Sie Schritt #3 bis #5 wenn nötig.

HEBEN SIE DIESE BEDIENUNGSANLEITUNG AUF

WICHTIGE HINWEISE

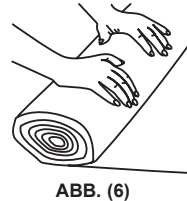
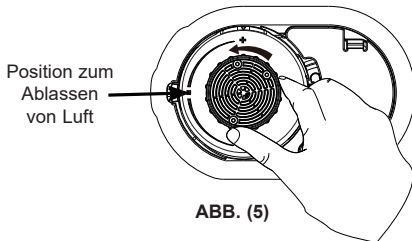
Richtiges Aufblasen des Luftbetts.

Die Umgebungstemperatur hat einen Einfluss auf den Innendruck des Luftbetts. Bei niedriger Umgebungs- bzw. Raumtemperatur zieht sich die Luft im Luftbett zusammen und das Luftbett fühlt sich weicher an: fügen Sie Luft hinzu. Bei hoher Umgebungstemperatur dehnt sich die Luft im Luftbett aus, das Luftbett fühlt sich hart an und es besteht die Gefahr, dass es platzen könnte: lassen Sie Luft aus, um Beschädigung zu vermeiden und damit Sie weicher liegen. Setzen Sie das Luftbett **keinen** extremen Temperaturen aus (heiß oder kalt). Abhängig von der Temperatur kann sich die Luft im Bett ausdehnen oder zusammenziehen. Dadurch kann sich die Festigkeit des Bettes verändern. Sollte dies der Fall sein verwenden Sie einfach die Pumpe und pumpen Sie mehr Luft in das Bett um die gewünschte Festigkeit zu erhalten. Sollte das Bett ein Loch haben lesen Sie bitte in der Anleitung nach. Reparaturflicken sind beigelegt. Ausdehnung ist eine natürliche Eigenschaft von neuem Vinyl. Während der ersten Verwendungen kann es vorkommen, dass das Luftbett anfangs an Festigkeit verliert und es ist möglicherweise ein zusätzliches Aufblasen notwendig um die gewünschte Festigkeit zu erhalten. Dies ist bei der Verwendung innerhalb der ersten paar Tage normal. Die angegebenen Abmessungen sind nur ungefähre Angaben und können je nach Vinyl-Temperatur und Lufttemperatur variieren.

Intex, seine befugten Vertreter oder Beschäftigten können in keinem Fall für Schäden (wie z.B. Löcher) verantwortlich gemacht werden, die durch Fahrlässigkeit, natürliche Abnutzung, Missbrauch und Achtlosigkeit oder äußere Kräfteinwirkung verursacht wurden.

ABLASSEN

1. Stecken Sie den Netzanschlusstecker in eine elektrische Steckdose. Siehe Abb. (2).
2. Drehen Sie den Ventil-Drehknopf bis zum Anschlag entgegen dem Uhrzeigersinn. Die Pumpe lässt jetzt die Luft aus dem Luftbett ab. Siehe Abb. (5).



3. Wenn die gesamte Luft aus dem Luftbett abgelassen wurde, drehen Sie den Drehknopf zurück (entgegen dem Uhrzeigersinn) in die Mittelstellung, um das Ventil zu schließen und die Pumpe auszuschalten.
4. Ziehen Sie das Netzkabel aus der Steckdose, wickeln Sie das Netzkabel auf, legen Sie es in das Kabelfach und schließen Sie dann die Abdeckung. Stellen Sie sicher, dass das Kabel nicht verdreht, geknickt oder verknottet ist.
5. Nachdem die Luft ganz abgelassen ist, können Sie die Luftmatratze ausgehend von dem der Pumpe entgegengesetzten Ende in Richtung des Pumpenendes aufrollen. Siehe Abb. (6).

MANUELLES AUFBLASEN

Wenn kein Stromanschluss verfügbar ist, kann eine herkömmliche Fuß-, Hand- oder batteriebetriebene Luftpumpe verwendet werden. Verbinden Sie die Pumpe mit dem Anschluss für manuelles Aufpumpen im Kabelfach. Siehe Abb. (7). Gehen Sie dazu wie folgt vor:

HEBEN SIE DIESE BEDIENUNGSANLEITUNG AUF

1. Öffnen Sie das Kabelfach, um auf den Anschluss für das manuelle Aufpumpen zuzugreifen.
2. Stellen Sie sicher, dass der Drehknopf der integrierten elektrischen Pumpe immer noch in der Stellung Geschlossen/Pumpe aus ist.
3. Nehmen Sie den Stöpsel von der Aufblasöffnung ab und stecken Sie die Düse der Pumpe in die Öffnung. Blasen Sie die Luftmatratze bis zur gewünschten Festigkeit auf.

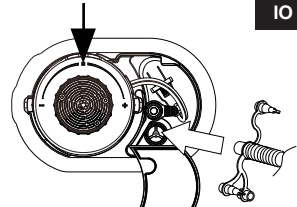


ABB. (7)

HINWEIS: Blasen Sie das Produkt nicht zu fest auf. Die Festigkeit des Luftbetts sollte ungefähr dem Grad der Festigkeit entsprechen, der mit der integrierten elektrischen Pumpe erreicht wird.

4. Entfernen Sie die Düse von dem Anschluss für manuelles Aufpumpen, verschließen Sie den Abschluss mit der Kappe und schließen Sie die Kabelfachabdeckung.

AUFBEWAHRUNG

1. Lassen Sie das Luftbett völlig aus, folgen Sie hierbei den "Anweisungen zum Ablassen".
2. Stellen Sie sicher, dass das Luftbett sauber und trocken ist.
3. Legen Sie das Bett flach, mit der Schlafoberfläche nach oben, auf und befolgen Sie die Faltanleitung auf den Abbildungen (8 - 12). Falten Sie das Luftbett locker zusammen, vermeiden Sie scharfe Biegungen, Eckpunkte und Faltenbildung, die das Luftbett beschädigen können.



ABB. (8)



ABB. (9)



ABB. (10)

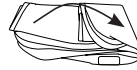


ABB. (11)



ABB. (12)

INTERNE LUFTPUMPE ODER LUFTBETTBESTANDTEIL ERSETZEN

Wenn entweder die interne Luftpumpe oder das Luftbettteil ausgetauscht werden muss, nehmen Sie die interne Pumpe wie folgt vom Luftbett ab:

1. Während Sie beide Verriegelungslaschen nach innen gedrückt halten (Siehe Abb. 13), drehen Sie den runden Körper der Pumpe (den großen äußeren Rand, nicht den Ventildrehknopf) gegen den Uhrzeigersinn und ziehen Sie den Luftpumpenkörper aus dem Halterahmen.

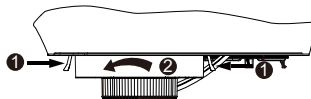


ABB. (13)

2. Je nachdem, welches Teil ausgetauscht wird, bewahren Sie die verbleibende Komponente (entweder das Luftbettteil oder die ausgebaute Pumpe) an einem sicheren Ort auf, bis das Ersatzteil eingetroffen ist. Bringen Sie die Komponenten wieder an, wenn Sie das neue Teil erhalten haben: Setzen Sie die Pumpe einfach in den Halterahmen und drehen Sie sie im Uhrzeigersinn, bis die Verriegelungslaschen einrasten.

HINWEIS: Achten Sie darauf, dass die Gummidichtung am Pumpengehäuse sowie die Innenwand des Halterahmens sauber und frei von Fusseln, Haaren oder Schmutz sind, um eine einwandfreie Abdichtung zu gewährleisten und Luftlecks zu vermeiden.

HINWEIS: Entfernen Sie die interne Luftpumpe nur zu Wartungszwecken aus dem Halterahmen, da dadurch Flusen, Haare oder Schmutz in den Dichtungsbereich gelangen und Luftlecks verursachen können. Wenn ein Luftleck auftritt, prüfen Sie, ob die Dichtung sauber ist, bevor Sie die Pumpe oder das Luftbett austauschen.

HEBEN SIE DIESE BEDIENUNGSANLEITUNG AUF

ANLEITUNG ZUR FEHLERBEHEBUNG

PROBLEM	URSACHE	LÖSUNG
Luftleck zwischen interner Luftpumpe und dem Pumpenhalterahmen.	<ul style="list-style-type: none"> • Pumpe ist nicht sicher befestigt. • Der O-Ring der Pumpe ist verschmutzt. • Die Fäden des internen Luftbettholms wurden zwischen der internen Luftpumpe und dem Pumpenhalterahmen eingeklemmt. • Der O-Ring der Pumpe ist verdreht und/oder beschädigt. 	<ul style="list-style-type: none"> • Halten Sie den äußeren Rand der Pumpe fest, drücken Sie die Pumpe hinein und drehen Sie sie vollständig im Uhrzeigersinn, bis die beiden seitlichen Laschen einrasten. • Nehmen Sie die Pumpe vom Luftbett ab, entfernen Sie den O-Ring von der Pumpe und reinigen Sie ihn mit Wasser. Bringen Sie den O-Ring vorsichtig wieder an der Pumpe an, um zu verhindern, dass sich Staub oder Flusen wieder am O-Ring festsetzen. Stellen Sie außerdem sicher, dass die Innenwand des Pumpenhalterahmens frei von Staub, Haaren oder Flusen ist. • Entfernen Sie die interne Luftpumpe und setzen Sie die Pumpe vorsichtig wieder ein. Achten Sie dabei darauf, dass die Gewinde des internen Luftbettholms vom Pumpenhalterahmen entfernt sind. • Entfernen Sie die Pumpe vom Luftbett, stellen Sie sicher, dass der O-Ring nicht beschädigt und/oder verdreht ist. Richten Sie den O-Ring neu aus oder ersetzen Sie ihn durch einen neuen O-Ring. Wenden Sie sich für Ersatzteile an das Intex-Servicezentrum.
Luftpumpe funktioniert nicht.	<ul style="list-style-type: none"> • Nicht an eine Steckdose angeschlossen. • Thermoschutz des Pumpenmotors aktiviert. • Interne Luftpumpe defekt. 	<ul style="list-style-type: none"> • Vergewissern Sie sich, dass die Pumpe an die richtige Steckdose angeschlossen ist, stellen Sie dann den Drehknopf in die Aufpump-Stellung. • Schalten Sie die Pumpe aus und trennen Sie das Kabel von der Stromquelle, und lassen Sie die Pumpe mehr als 30 Minuten ruhen, bevor Sie sie wieder in Betrieb nehmen. • Entfernen Sie die interne Luftpumpe aus dem Luftbett und bewahren Sie das Luftbett an einem sicheren Ort auf. Wenden Sie sich für den Ersatz der internen Luftpumpe an das Intex-Servicezentrum.
Pumpenmotor läuft, aber Luftbett lässt sich nicht aufpumpen bzw. die Luft lässt sich nicht ablassen.	<ul style="list-style-type: none"> • Der Modus zum Aufpumpen oder zum Ablassen der Luft ist noch nicht eingestellt. 	<ul style="list-style-type: none"> • Drehen Sie den Drehknopf bis zum Anschlag im Uhrzeigersinn, um das Luftbett aufzupumpen. Oder drehen Sie den Drehknopf vollständig entgegen dem Uhrzeigersinn bis zum Anschlag, um die Luft aus dem Luftbett abzulassen.
Nach dem Aufpumpen entweicht Luft durch den Luftkanal der Pumpe oder durch den manuellen Pumpenanschluss.	<ul style="list-style-type: none"> • Der Luftdurchlass der Pumpe ist nicht vollständig geschlossen. • Die Kappe des Anschlusses für manuelles Aufpumpen ist nicht fest verschlossen. 	<ul style="list-style-type: none"> • Vergewissern Sie sich, dass der Luftdurchlass geschlossen ist, indem Sie den Drehknopf in die Mittelstellung Geschlossen/Pumpe aus stellen. • Drücken Sie die Kappe fest in den Anschluss für manuelles Aufpumpen.

©2023 Intex Marketing Ltd. - Intex Development Co. Ltd. - Intex Recreation Corp. All rights reserved/Tous droits réservés/Todos los derechos reservados/Alle Rechte vorbehalten. Printed in China/Imprimé en Chine/Impreso en China/Gedruckt in China.

®™ Trademarks used in some countries of the world under licence from®™ Marques utilisées dans certains pays sous licence de/Marcas registradas utilizadas en algunos países del mundo bajo licencia de/Warenzeichen verwendet in einigen Ländern der Welt in Lizenz von/Intex Marketing Ltd. to/a/an Intex Development Co. Ltd., Hong Kong & Intex Recreation Corp., P.O. Box 1440, Long Beach, CA 90801 • Distributed in the European Union by/Distribué dans l'Union Européenne par/Distribuido en la unión Europea por/Vertrieb in der Europäischen Union durch/Intex Trading B.V., Ettenseweg 46, 4706 PB Roosendaal - The Netherlands • Distributed in the UK by Unitex Service (UK) Limited, 21 Holborn Viaduct, London EC1A 2DY, UK. www.intexcorp.com

INTEX®

HEBEN SIE DIESE BEDIENUNGSANLEITUNG AUF